



ANBI rapportage 2023 Stichting Warmonderhof

Inleiding

Stichting Warmonderhof is een 'Algemeen Nut Beogende Instelling' met een door de belastingdienst erkende 'ANBI status'. Dat wil zeggen dat schenkingen aan de stichting aftrekbaar zijn voor de inkomstenbelasting. Om deze status te behouden geldt voor de Stichting een publicatieplicht van gegevens. Veel van deze gegevens zijn op onze website te vinden, maar voor een goed overzicht hebben wij de gegevens gebundeld in deze ANBI-rapportage.

Gegevens

Naam: Stichting Warmonderhof
Adres: Wisentweg 12, 8251 PC Dronten
Kvk nummer: 41165099
RSIN/Fiscaalnummer: 0028.35.113

Warmonderhof: Wonen-Werken-Leren over biodynamische landbouw

Stichting Warmonderhof is in 1947 opgericht. De oprichters van Stichting Warmonderhof zetten al in 1947 een landbouwopleiding op, waarbij studenten woonden, werkten en leerden op één plek. Dit concept Wonen-Werken-Leren is nog steeds springlevend! Jaarlijks verwelkomen wij nieuwe energieke 'Warmonderhoffers' die gemotiveerd zijn om biologisch of biodynamisch boer/tuinder te willen worden.

Leren: Het onderdeel Leren – het onderwijs – valt niet onder de Stichting Warmonderhof. Stichting Warmonderhof werkt voor de component Leren samen met de Aeres Onderwijsgroep, die verantwoordelijk is voor de kennisoverdracht aan de studenten op MBO-niveau. De opleidingsentiteit gaat door het leven onder de naam 'Aeres Warmonderhof'. Stichting Warmonderhof verzorgt de onderdelen Werken en Wonen.

Opleidingscollectief: Zodoende verzorgen Stichting Warmonderhof en Aeres Warmonderhof samen het opleidingscollectief met het concept Wonen-Leren-Werken. Voor zowel Stichting Warmonderhof als voor Aeres Warmonderhof zijn de persoonlijke kwaliteiten van de studenten het uitgangspunt voor hun ontwikkeling als vrijdenkend mens. Het opleidingscollectief treedt naar buiten onder de algemene noemer 'Warmonderhof'.

Werken: Het onderdeel Werken vindt plaats op het landbouwbedrijf van Stichting Warmonderhof. De studenten werken mee op de drie takken van het landbouwbedrijf. Dit betekent dat de bedrijfsleiders -naast veehouder, akkerbouwer en tuinder- tevens praktijkbegeleider van de studenten zijn. Het biologisch-dynamische landbouwbedrijf is gelegen aan de rand van Dronten, grenzend aan het Wisentbos. Het bedrijf omvat zo'n vijftientig hectare. Het versterken van de samenhang tussen mens, dier, plant en bodem is de basis van het bedrijf. Er wordt gestreefd naar een gesloten kringloop aan grondstoffen binnen het eigen bedrijf. De compost en dierlijke mest gaan vervolgens terug op het land. Zo wordt de bodem verrijkt en worden er voedzame en hoogwaardige gewassen geteeld voor mens en dier. Alle geproduceerde producten worden met het Demeter-keurmerk verkocht. Op het erf vindt men tevens 'de Hofwinkel' van Stichting Warmonderhof. Deze biologische boerderijwinkel verkoopt veel producten 'van eigen Hof' en biedt een compleet assortiment aan natuurvoeding.

Wonen: De Stichting biedt voor het onderdeel Wonen onderdak aan de studenten van de voltijd-opleiding (ca. 110) in de woongebouwen op het terrein – de “Woonderij”. ‘Gemeenschapsvorming’ is hier een levend thema, waarbij het gaat over de vaardigheden die je ontwikkelt als je samenwoont op de Woonderij en als je samen optrekt in het werk, - studenten onderling én de wisselwerking met de medewerkers. Ook staat op het terrein de Hofzaal, een belangrijke ontmoetingsplek voor de studenten. Hier worden jaarfeesten, schoolbijeenkomsten en vieringen gehouden. De Hofzaal is tevens te huur voor studiedagen, vergaderingen en culturele activiteiten. In de Hofzaal wordt altijd biologisch en zoveel mogelijk biodynamisch gekookt.

Missie Stichting Warmonderhof

Warmonderhof wil met haar biodynamische bedrijf op eigentijdse wijze mensen een plek bieden waarbij een open ruimte gecreëerd wordt om elkaar te ontmoeten, zich te verdiepen, geïnspireerd te raken, in beweging te komen en nieuwe zingevende perspectieven te ontwikkelen met betrekking tot zichzelf, elkaar, de aarde en samenleving. De basis van Warmonderhof is een productief gemengd biodynamisch landbouwbedrijf. Het is op een specifieke wijze ingericht om daarbinnen een sociaal educatieve functie te vervullen. Studenten, klanten en groepen uit de samenleving vinden er een open ruimte voor ontmoeting en verdieping. Zij kunnen er geïnspireerd raken, in beweging komen en daarbij nieuwe zingevende perspectieven ontwikkelen met betrekking tot zichzelf, elkaar, de aarde en de samenleving.

Visie Stichting Warmonderhof

In het beleidsplan ‘Verzorgen, Verbeteren, vernieuwen’, dat in 2022 het licht zag, staat deze visie: “Door een sterk partnerschap met Aeres Warmonderhof realiseert Stichting Warmonderhof een leidende opleiding in de biodynamische landbouw in Europa. Middels actuele inzichten en een antroposofische fundatie representeert Warmonderhof de biodynamische landbouw van de toekomst. In haar professionele en financieel gezonde organisatie koestert Warmonderhof met de betrokken medewerkers het fysieke en mentale welzijn van zowel haar studenten als ook de medewerkers en prioriteert zij de ontwikkeling van de maatschappij op lange termijn.” Concreet vertaald: Stichting Warmonderhof wil het maatschappelijk belang dienen door een uitnodigende plek te creëren waar de impact van de biodynamische landbouw beleefbaar is. Warmonderhof ligt aan de rand van de gemeente Dronten en centraal in Nederland. Voor haar inwoners en betrokken stakeholders wil Stichting Warmonderhof met haar bedrijven en andere activiteiten van betekenis zijn als te bezoeken belevingsplek. Met de Hofwinkel als verkooppunt en de Hofzaal als vergaderlocatie is er een uitgelezen mogelijkheid om mensen kennis te laten maken met het gezondheid bevorderend concept voor mens, dier, plant en aarde. Stichting Warmonderhof heeft de ambitie zich als inspiratieplek nog verder te positioneren en ontwikkelen.

Beleid

Verzorgen & verbeteren

In 2022 is een vrijwel volledig nieuwe ploeg medewerkers aangetreden. Primair was de opdracht om de kernactiviteiten van Stichting Warmonderhof voort te zetten en te verzorgen: het wonen op de Woonderij en het voeren van de bedrijven als gezonde leerbedrijven. Tegelijkertijd was de opdracht om verbeterlagen te maken, zoals nader uitgewerkt in het beleidsplan ‘Verzorgen, verbeteren, vernieuwen’:

- nieuwe samenhang brengen in de organisatie;
- landbouw: opruimen en gaan werken vanuit doorwrochte jaarplannen;
- onderwijs: het nieuwe team op het vereiste niveau brengen voor het praktijkonderwijs;
- wonen: kwaliteitsverbetering in de gemeenschapsvorming en het wonen van de studenten;
- financiën: centrale backoffice inrichten, met samenhang tussen de bedrijfsonderdelen, verhoging van het rendement;
- relatie tot de omgeving: de maatschappelijke betekenis van Warmonderhof allereerst in kaart brengen, vervolgens Warmonderhof’s impact vergroten, o.a. vergroting van de zichtbaarheid en toegankelijkheid.

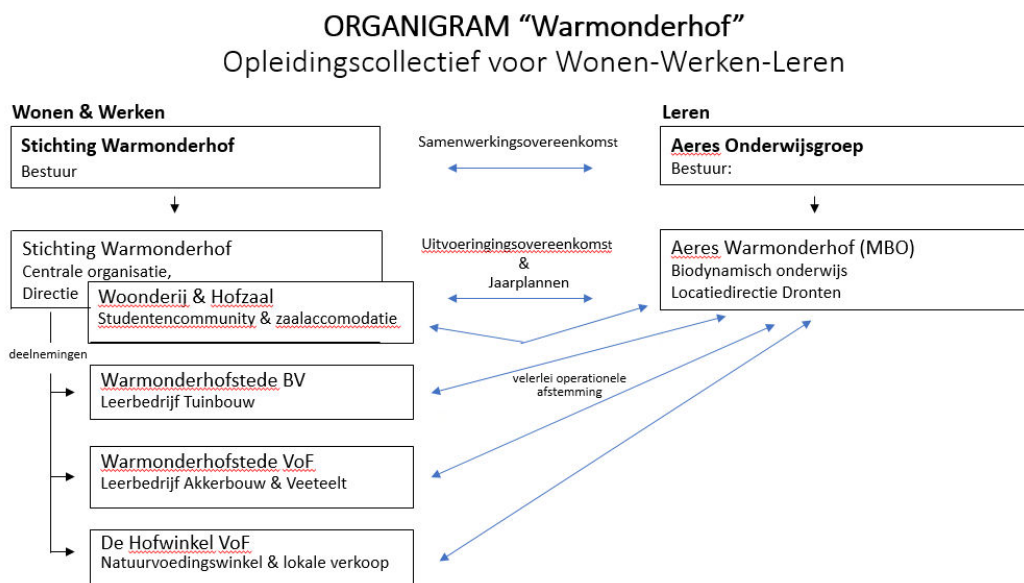
Vernieuwen

Warmonderhof is dé plek waar jongeren en volwassenen worden opgeleid tot biodynamisch boer of tuinder. Belangrijk, want de markt vraagt om mensen met biodynamische en biologische landbouwkennis. Ons land staat voor ingrijpende opgaven als het gaat om het verbeteren van onze natuur, klimaat en bodem- en waterkwaliteit. Mede daarom heeft Nederland de ambitie om in 2030 vijftien procent van het landbouwooppervlak voor biologische landbouw in te richten. Op dit moment is dit nog maar vier procent; de behoefte aan kennis over biologische landbouw is duidelijk zeer groot. Warmonderhof heeft zich door de jaren heen ontwikkeld tot kennisinstituut voor biologische, biodynamische en kringlooplandbouw en kan hierin een sleutelrol innemen. Warmonderhof kan fungeren als een bakken voor de transitie naar een kringlooplandbouw. Daarom werkt Stichting Warmonderhof actief aan samenwerkingsverbanden met overheidsinstellingen en maatschappelijke organisaties, - 'dichtbij huis': met verwante organisaties op het gebied van biodynamische en biologische organisaties, en ook met lokale (natuur-) organisaties. Om de gewenste maatschappelijke impact te kunnen maken is het aan de tijd om de erven en de gebouwen van Stichting Warmonderhof te moderniseren en om herinrichting ter hand te nemen. In 2023 werd daarmee een start gemaakt. Landschapsarchitecte Charlotte van der Woude van Cosmos Landschap werd gevraagd om een eerste schets te maken, wat resulteerde in het plan 'Landschap van Koplopers'. De komende jaren staan in het teken de verdere uitwerking en realisatie.

Financieel gezond

In principe was Stichting Warmonderhof in 2023 financieel gezond voor wat betreft de lopende exploitatie, echter was 2023 ook een jaar met financiële tegenvallers door onder andere tegenvallende oogsten. De belangrijkste baten zijn de huuropbrengsten, de vergoeding door de bedrijven voor het gebruik en genot van de grond en gebouwen, de omzet Hofzaal en schenkingen. De belangrijkste kosten zijn de kosten voor het onroerend goed en personeelskosten. Verder streeft Stichting Warmonderhof na om extra activiteiten te ontplooiën, die aansluiten bij de maatschappelijke ontwikkelingen, zoals onderzoek en het vervullen van een voorbeeldfunctie in de transitie naar kringlooplandbouw. Deze activiteiten worden op projectbasis bekostigd uit gelden van derden, zoals subsidies en schenkingen. In 2023 zijn fondsen en subsidieverleners aangeschreven, wat positieve reacties opleverde. Voor 2024 staat op de planning om deze geldbronnen werkelijk te benutten. Voor zover de voorgenomen herinrichting van de erven en de modernisering van de gebouwen niet uit de lopende exploitatie kan worden bekostigd, zal bekostiging vanuit schenkgelden en crowdfunding worden nagestreefd. De allereerste stap is het voornemen voor 2024 om de activiteit 'Vrienden van Warmonderhof' te starten.

Organisatie (2023)



Zoals aangegeven is Warmonderhof een samenwerkingsverband van Stichting Warmonderhof en Aeres Warmonderhof. Stichting Warmonderhof had in 2023 nog een bestuur dat (een deel van) haar taken heeft gedelegeerd aan een directeur. De directie had de dagelijkse leiding. In 2023 is een nieuwe bestuursvorm voorbereid, die op 1 januari 2024 formeel gestalte heeft gekregen door een statutenwijziging. Het bestuur is sindsdien in handen van de directeur-bestuurder. Daarnaast is een Raad van Toezicht ingesteld.

De Stichting neemt via haar inbreng van grond en gebouwen deel in de agrarische bedrijven op Warmonderhof, een BV voor het tuinbouwbedrijf en een vof voor het gemengde bedrijf (akkerbouw/veehouderij) en ook een vof voor de Hofwinkel.

Stichting Warmonderhof heeft vaste medewerkers in dienst.

Minimaal vier maal per jaar wordt overleg gevoerd binnen het bestuur van Stichting Warmonderhof in aanwezigheid van de directeur. In 2023 waren er vijf van zulke bijeenkomsten, terwijl er ook tussentijds digitaal nog negen overleggen werden gehouden. Deze stonden vooral in het teken van de wijziging van de bestuursvorm en van de ruimtelijke ambities van Stichting Warmonderhof: vastgoed en de inrichting van erven en percelen.

Maandelijks heeft de directie van Stichting Warmonderhof overleg met de directie van Aeres Warmonderhof.

Wekelijks is er werkoverleg tussen directeur en medewerkers.

Jaarlijks vindt er bestuurlijk overleg plaats tussen het bestuur van de Aeres-onderwijsgroep en het bestuur van Stichting Warmonderhof.

Personele invulling 2023

Bestuur : (t/m 31-12-2023)	Hester Buijs (voorzitter) Andries Palmboom (secretaris) Albert Wegman (penningmeester) Jos Jeuken KlaasJan Stiksma Eric de Zeeuw
Directie	Annette Harberink
Medewerkers	Jesse Koopmanschap, Aart van der Berg, Lianne Bleyenbergh (Hofzaal) Florian Ghyselincx (akkerbouw) Kelvin van Diepen (gemengd bedrijf) Joep de Jong (veehouderij) Kiki Muijres, Marloe Mens (tuinbouw) Henk-Erik Kuper, Marije Rodenburg-Versteeg (Woonderij) Paula Siebel (Financiële administratie) Monique Hanekamp, Yvonne Hoeboer (Hofwinkel)
Vacant	-

Beloningsbeleid

Het bestuur van de Stichting wordt niet bezoldigd. Wel werd er voor het jaar 2023 een vrijwilligersvergoeding van € 500,- aan de bestuursleden uitgekeerd.

Medewerkers van de Stichting werken op basis van een arbeidscontract. Voor hen is de Cao Open Teelten van toepassing met de daarin vastgestelde salariering. Het maximale salaris is in 2023 vastgesteld op € 5.000,- (bruto) fulltime per maand.

Schenkeningen

Stichting Warmonderhof, die het wonen en werken mogelijk maakt, is een zelfstandige, ideële en niet gesubsidieerde organisatie. Hoewel de studenten een stichtingsbijdrage betalen en er opbrengsten gerealiseerd worden door eigen activiteiten, is er structurele draagkracht nodig om het land en de gebouwen in goede conditie te houden en om groei mogelijk te maken. De ANBI-status maakt dat schenkingen aan Stichting Warmonderhof aftrekbaar zijn voor de inkomstenbelasting.

Schenkeningen ontvangt de Stichting op: Rekeningnummer NL37 RABO 0308 6197 30 t.n.v. Stichting Warmonderhof te Dronten.

Het onderwijs door Aeres Warmonderhof wordt gefinancierd door de Rijksoverheid.

Jaarrekeningen

De financiële overzichten van de laatste vier afgesloten boekjaren (2023, 2022, 2021, 2020) zijn in PDF beschikbaar via www.stichtingwarmonderhof.nl/over-ons/stichting-warmonderhof